



Interieurarchitect Babbet Duijkers stripte het gedateerde appartement volledig en richtte het opnieuw in. De opdrachtgever gaf haar carte blanche om er een rustgevend, modern geheel van te maken, dat hij kan verhuren. Hanglamp van Céline Wright, eettafel van Fést, stoelen Ace van By-Boo, kaars Pillar van Lex Pott (Hay), plantenpot Construct van Serax.

Kracht en kalmte

Zet een stap over de drempel van dit appartement in Barneveld en je ervaart een gevoel van rust. Een combinatie van glad en aaibaar, ingetogen en uitgesproken en rond en hoekig is in dit geval het magische recept. Een 'zandkasteel met wat extra pit' dankzij het iconische ultramarijnblauw. Interieurarchitect Babbet Duijkers ontwierp het voor een toekomstige bewoner.

FOTOGRAFIE DENISE ZWIJNEN TEKST JACKIE OOMEN

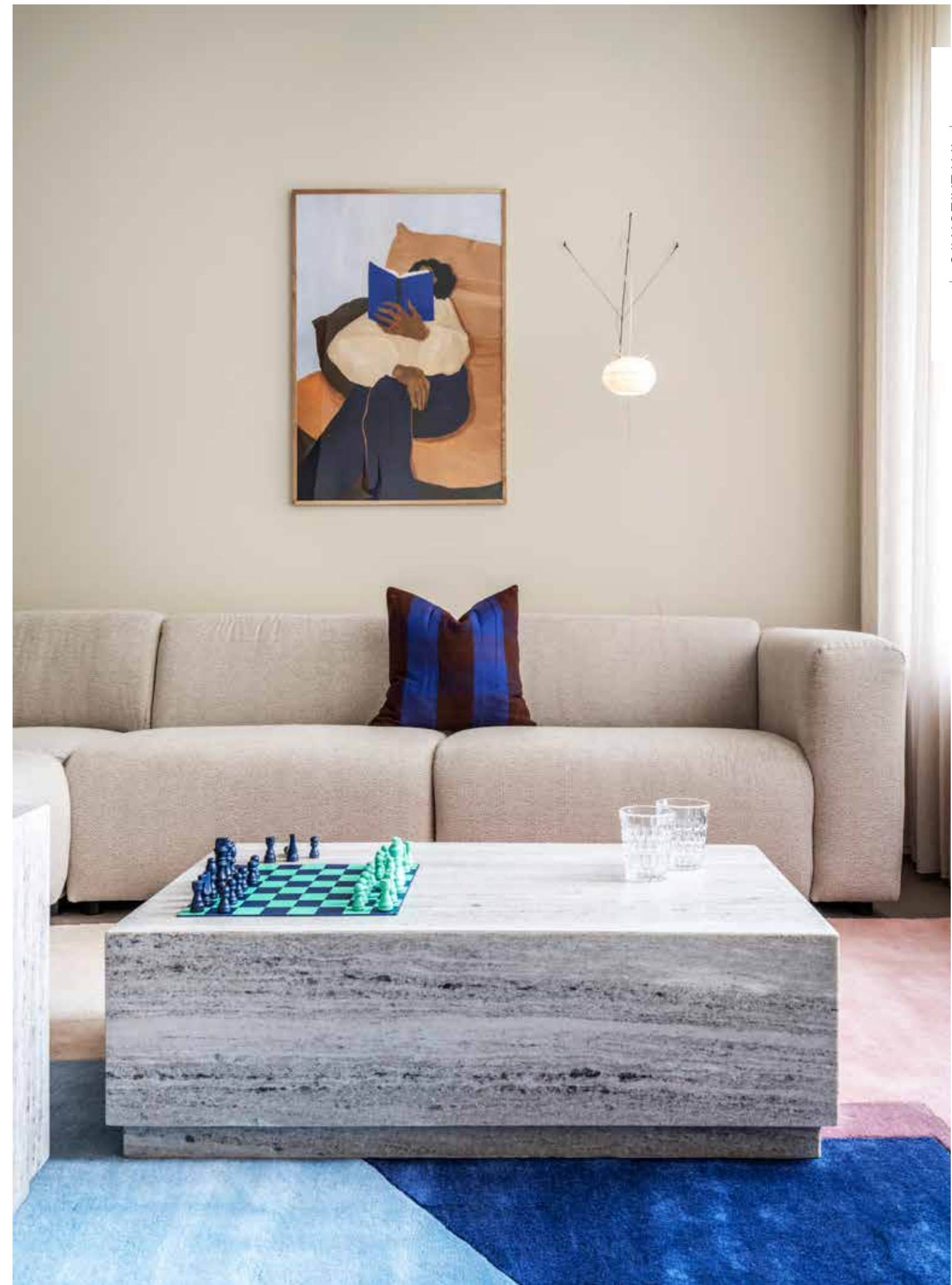


Nergens in de woonkamer zijn losse kasten te vinden. Alle opbergruimte zit verwerkt in de keuken, die een belangrijke rol speelt in de ruimte. Dankzij de koffiecormer links aan de buitenzijde van de keuken kan makkelijk en snel een espresso worden gezet vanuit het eetgedeelte. De greige marmoleumvloer is de verbindende factor in de open leefruimte.

'In veel naturelkleurige huizen is alles beige.
Zandkastelen, noem ik ze.'



Vloerlamp Marselis van Hay, kussen van Mette Ditmer, stoel Ace van By-Boo, lichtdoorlatende gordijnen via Rhetap.
RECHTS De muren zijn geveerd in de kleur Shadow White No. 282 van Farrow & Ball. Babet Duijkers voegde blauw toe voor extra pit en accenten, zoals in het vloerkleed van Rugvista. Kussen van Ferm Living, travertin salontafels Vince van Eleonora, schaakspel van Hay, wandlamp van Céline Wright.





De keuken is ontworpen door Babet. Ze koos voor onderhoudsvriendelijk solid surface en plaatmateriaal met een houtlook (Decolegno). De lamp boven het keukeneiland is eveneens een eigen ontwerp. Krukken Doon van Noo.maa, servies van Ottolenghi voor Serax, kraan van Quooker.



Hoe renoveer je een appartement als je geen flauw idee hebt wie er gaat wonen? Een huis inrichten betekent voor een interieurontwerper meestal pingpongen met de (toekomstige) bewoners. Vaak nemen die meubels mee uit een eerder huis of zijn ze terughoudend als het om opvallende kleuren en materialen gaat. In dit geval waren er geen restricties. Het was aan interieurarchitect Babbet Duijkers om van een gedateerd appartement in het centrum van Barneveld iets moois te maken. 'Een rustgevende plek, waar een expat zich meteen thuis zou voelen: dat hadden we voor ogen toen ik de plannen besprak met de opdrachtgever, die het appartement gemeubileerd gaat verhuren,' vertelt Babbet. Hoewel ze alles zelf mocht invullen, was het budget niet oneindig. 'Ik kreeg een totaalbudget en daar moest ik het mee doen, maar welk bedrag ik waaraan uitgaf, kon ik zelf bepalen. De opdrachtgever zit veel in het buitenland en zei: joh, ga je gang.' Aangezien Babbet niet vaak de kans krijgt om felle tinten toe te passen, hoefde ze niet lang na te denken over het kleurenplan. 'Ik wilde wat karakter aan de lichte basis toevoegen. We komen uit een periode vol naturelkleurige huizen waarin alles beige is. Zandkastelen, noem ik ze ook wel. Ik wist dat mijn opdrachtgever er ook een liefhebber van is – het kan ook prachtig zijn – maar ik wilde hier wat pit toevoegen. Ik koos voor ultramarijn, omdat het een krachtige kleur is die toch rust uitstraalt. En blauw is over het algemeen een kleur die zowel mannen als vrouwen aanspreekt.' Wat niet meteen opvalt, maar wel een grote impact heeft: nergens is zwart te bekennen: 'Dat is waarom het hier zo lekker voelt.'

SPEL VAN TEXTUREN

In het appartement zijn veel materialen toegepast die erom vragen aangeraakt te worden. In elke ruimte is een mix van texturen te zien, of liever: te voelen. Op de gladde marmoleumvloer ligt een wollen kleed met daarop tafels van travertin, dat glad is maar wel een adering vertoont. De lichtdoorlatende gordijnen filteren het licht op een sfeervolle manier, net zoals de lampenkappen van papier-maché. Babbet: 'Ik ontdekte tijdens een trip naar Parijs de Franse ontwerper Céline Wright, die deze lampen met de hand maakt, en dacht meteen: die moet ik onthouden. Het elektriciteitssnoer heeft ook een decoratieve functie.

Dat inspireerde mij om een lamp te ontwerpen voor boven het keukeneiland, die de aannemer op mijn vraag maakte.' De ronde ledstrip heeft eenzelfde organische vorm en is om een strakke stalen buis gewikkeld. Babbet pakte uit met de keuken, waar ze een groot deel van het budget aan besteedde. Behalve keuken is het een koffiecokner, roomdivider, bar en opbergkast ineen. De kasten vervullen dus een belangrijke rol. De gebruikte materialen ogen als travertin en hout, maar zijn imitaties: minder gevoelig, dus onderhoudsvriendelijker. De warme kleurschakeringen van het solid surface werken bijna hypnotiserend en doen dankzij de afgeronde vormen nog zachter aan.

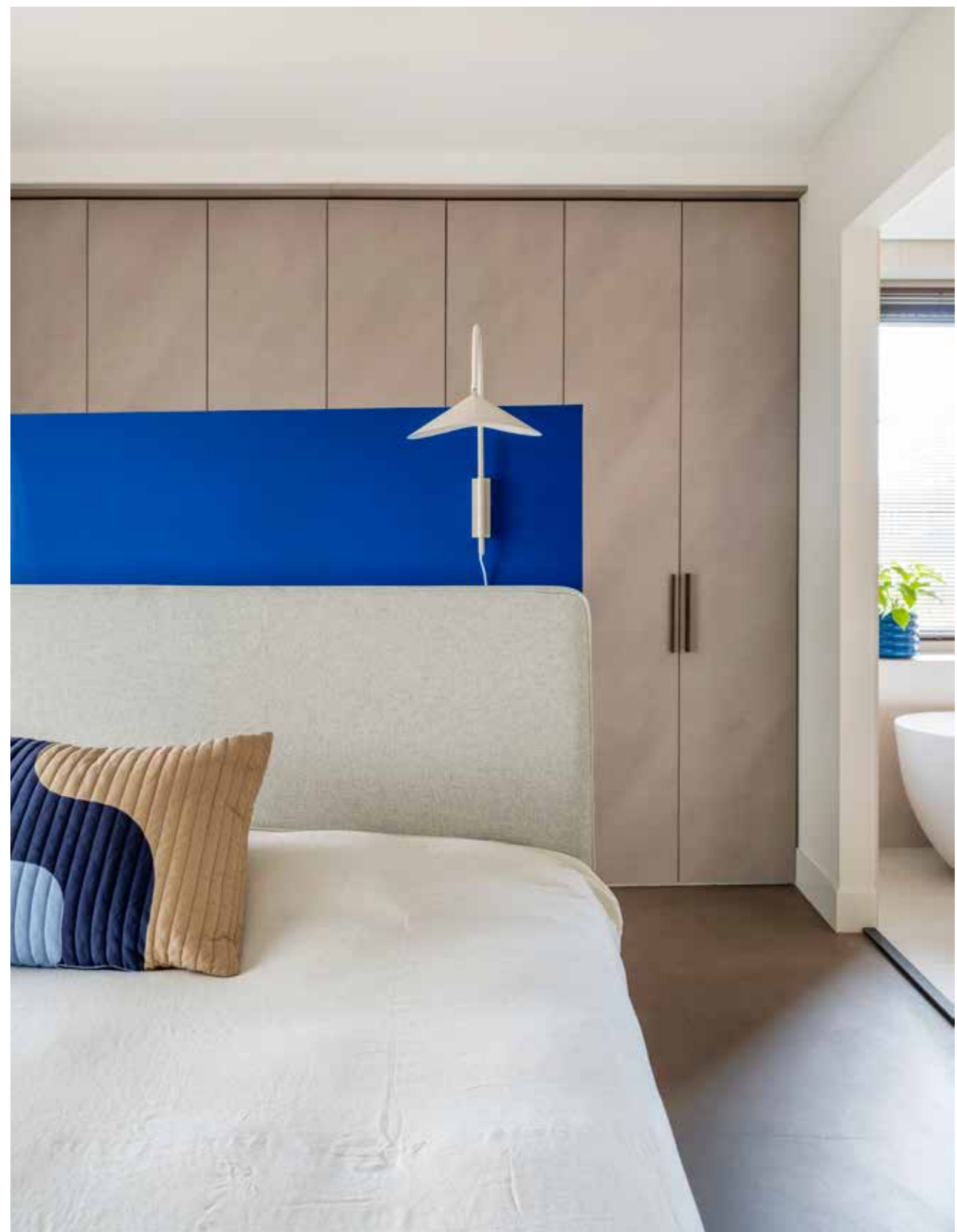
'Solid surface is een materiaal dat je kunt verwarmen en dan vervormen. Daardoor kun je een naadloos eiland met afgeronde hoeken maken. Zelfs de spoelbak is naadloos verbonden met het werkblad.'

AMPER RECHTE VORMEN

Babbet fantaseerde erop los en ontwierp een indeling die volgens haar aansluit bij het leven van een expat. Zo zat er voor de verbouwing slechts één badkamer in het appartement. Daar voegde ze een tweede aan toe, aangezien familie en vrienden van expats vaak blijven logeren als ze op bezoek komen. 'Beide slaapkamers hebben nu een badkamer en suite, zodat iedereen genoeg privacy heeft.' Veel materialen, vormen en kleuren keren terug in de slaap- en badkamers, al blijft het boeiend door de verrassende elementen. 'In de badkamer maakten we met glasblokken een douchewand die een bepaalde spanning geeft aan de ruimte. De blokken waren lange tijd passé, maar zijn weer helemaal van nu door de setting en de afgeronde hoeken.' Die speelse hoeken komen terug in bijna alle op maat gemaakte meubels. 'Er zitten bijna geen haakse hoeken in dit appartement. Door ronde vormen aan te brengen vallen de vreemde hoeken niet zo op.' Om alles op elkaar af te kunnen stemmen, werkt Babbet het liefst in een bouwteam. 'Als ik samen met de architect, de aannemer en eventueel een tuinontwerper werk, zijn er veel mogelijkheden en kan ik waar nodig aanpassingen doen.' Zo voegde ze in de slaapkamer achter het bed een halfhoge wand toe in de ruwbouwfase. Een onmisbaar centraal element, ook in ultramarijn, dat vanuit alle hoeken van de kamer te zien is. Een mooie finishing touch.

babbet.nl, [@babbet.nl](https://www.instagram.com/babbet.nl)

'Ik koos voor
iconisch
ultramarijn omdat
het krachtig is en
toch rust uitstraalt'



De halfhoge blauwe bedwand is te zien vanuit zowel de kleedkamer, slaapkamer als badkamer, die allemaal met elkaar verbonden zijn. Wandlamp van Ferm Living, kussen van Marimekko. **LINKS** Veel materialen, vormen en kleuren keren terug in de slaap- en badkamers, die vanuit de woonkamer via de taatsdeuren te bereiken zijn. De deuren bevatten zowel helder als cotswold-figuurglas. Babet: 'Er zit een ribbel in die voelbaar is en voor textuur zorgt. Zowel onder als boven zit helder glas, waardoor je de vloer en het plafond door ziet lopen. Een truc die zorgt voor een ruimtelijk gevoel.'

'Glasblokken zijn weer helemaal van nu,
zeker dankzij de ronde hoeken'



Ook in de badkamer zocht Babbet naar contrasten. Ze combineerde een gladde vloertegel met een wandtegel met meer reliëf. Maar het meest opvallend: is de spatwand van glasblokken. Decoratieve elementen zoals de asymmetrische spiegel Sasso van H&R, de wandlamp van Ferm Living en de blauwe kruk van Kwantum doen de rest. Douchearmatuur en kranen van Hotbath Cobber, tegels van Kerastone, geblokte handdoeken Retro van Mette Ditmer. **RECHTS** Het hangende meubel aan de halfhoge wand in de slaapkamer is multi-inzetbaar. Babbet liet de muur toevoegen in de ruwbouwfase. Wie benieuwd is hoe het eraan toegaat tijdens zo'n renovatie: via de highlights op haar Instagramaccount (@babbet.nl) laat ze de verschillende stadia van verbouwingen zien.

